

## Code d'éthique et de conduite des affaires du Groupe Hitachi

---

Votre guide pour  
un comportement  
responsable, chaque jour

En vigueur le 1er mars 2023

## Chers collègues du Groupe Hitachi :

Chez Hitachi, nous sommes un groupe diversifié de personnes ayant des origines, des expériences, des identités et des perspectives différentes, qui travaillent ensemble pour résoudre les défis de notre société tels que le changement climatique et la croissance de la population urbaine, tout en assurant la santé et la sécurité de nos employés et en créant un lieu de travail où chacun peut prospérer.

Les employés d'Hitachi dans le monde entier ont permis à Hitachi de se doter d'un atout inestimable : la réputation d'opérer avec honnêteté et équité. Nous savons que notre réputation d'entreprise éthique continuera à être un avantage concurrentiel.

Notre Mission – contribuer à la société par le développement de technologies et de produits supérieurs et originaux – soutenue par nos Valeurs (harmonie, sincérité et esprit pionnier) et les idées de Kihon-to-Seido (principes fondamentaux et éthique) continuera de nous guider à mesure que nous étendrons notre présence mondiale et que nous améliorerons la qualité de vie des gens grâce aux données et à la technologie.

Face à des situations difficiles, reportez-vous au Code d'éthique et de conduite des affaires du Groupe Hitachi pour vous guider. Il vous apportera les conseils et la confiance dont vous avez besoin pour faire le bon choix et faire ce qui est juste, partout dans le monde. Si vous hésitez encore sur le bon choix à faire, contactez l'un de nos canaux de signalement pour obtenir de l'aide et signaler les problèmes. Hitachi apprécie votre aide pour éviter et découvrir d'éventuelles fautes. Hitachi interdit les représailles contre toute personne qui partage une préoccupation en toute bonne foi ou participe à une enquête.

Je vous demande de lire le Code (pages 5 à 36), de le comprendre, de poser des questions et de faire part de vos préoccupations si nécessaire. En respectant notre Code, nous pouvons gagner et préserver la confiance de la société, de nos clients et de nos collègues, ce qui est fondamental pour le succès de notre entreprise.



**Keiji Kojima**  
Président et PDG  
Hitachi, Ltd.



# Notre Mission, nos Valeurs et notre Vision

Définie à l'origine par le fondateur d'Hitachi, Namihei Odaira, la **Mission** a été soigneusement transmise à des générations d'employés et de parties prenantes tout au long de l'histoire d'Hitachi, qui compte plus de 100 ans.

Les **Valeurs** reflètent l'esprit fondateur d'Hitachi, façonné par les réalisations des prédécesseurs de notre entreprise qui ont travaillé dur pour remplir la Mission d'Hitachi.

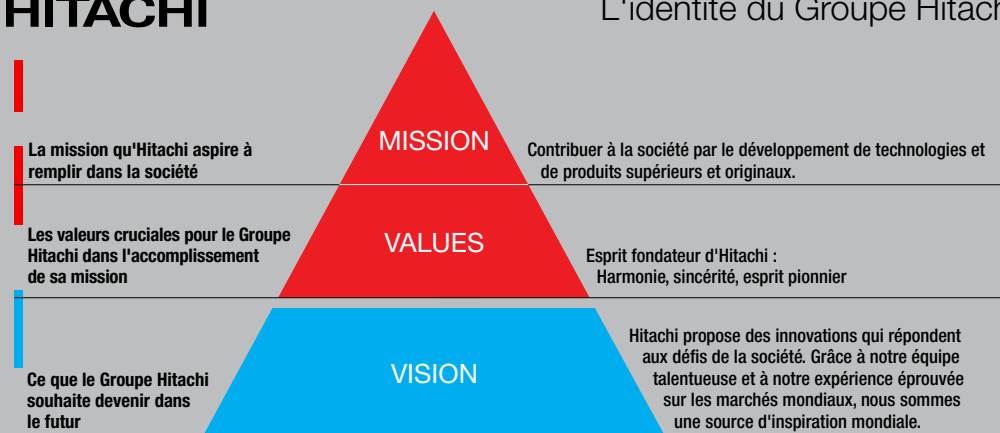
La **Vision** a été créée sur la base de la Mission et des Valeurs. Elle est l'expression de ce que le Groupe Hitachi souhaite devenir à l'avenir, au fur et à mesure qu'il avance vers sa prochaine étape de croissance.

**Mission, Values** et la **Vision** sont destinées à être partagées dans un concept simple : L'identité du Groupe Hitachi.

Le Code d'éthique et de conduite des affaires du Groupe Hitachi se compose de règles et principes visant à aider les responsables et les salariés à prendre des décisions et engager des actions cohérentes avec **l'identité du Groupe Hitachi**.

## HITACHI

## L'identité du Groupe Hitachi



Nos Valeurs suivent l'esprit fondateur d'Hitachi et ont été respectées et guidées pendant plus d'un siècle par nos prédécesseurs. Cet esprit se ressent dans notre façon de penser et d'agir lorsque nous nous efforçons collectivement d'apporter des solutions qui génèrent une nouvelle valeur partout dans le monde.

### Harmonie

La volonté de respecter les opinions d'autrui et de discuter de manière franche et approfondie, mais également juste et impartiale, et une fois qu'une conclusion a été atteinte, coopérer et travailler ensemble pour atteindre un objectif commun.

### Sincérité

Agir avec un sentiment d'appartenance et d'honnêteté à tout moment et ne jamais reporter la responsabilité. La volonté de répondre aux attentes de la société et d'être source de crédibilité pour Hitachi.

### Esprit pionnier

Travailler avec créativité en utilisant des approches novatrices pour toucher de nouveaux secteurs. Toujours être des pionniers dans nos domaines d'expertise et avoir la passion de poursuivre des objectifs qui vont au-delà de nos capacités.

# Code d'éthique et de conduite des affaires du Groupe Hitachi

## Table des matières

### Prendre conscience

- Pourquoi Hitachi a un Code
- Qui est concerné par le Code d'Hitachi
- Ce que les employés doivent faire
- Ce que les dirigeants doivent faire
- Comment prendre de bonnes décisions
- Comment signaler un problème
- Ce qui se passe lorsque vous signalez un problème

### Protéger ce qui nous appartient

- Protéger nos biens
- Protéger notre propriété intellectuelle
- Protéger les informations non publiques

### Faire preuve de responsabilité

- Choisir avec soin ses partenaires commerciaux
- Identifier et gérer les conflits d'intérêts
- Tenir des registres financiers exacts
- Prévenir le blanchiment d'argent
- Donner et recevoir des cadeaux, des voyages et des divertissements de manière responsable
- Protéger les informations commerciales confidentielles et les données personnelles

### Traiter équitablement avec les autres

- Instaurer la confiance avec les clients
- Développer des relations avec les partenaires d'approvisionnement
- Faire de la concurrence loyale
- Respecter les lois sur la conformité commerciale
- Prévenir les pots-de-vin et la corruption
- Communiquer de manière responsable
- Échanger des titres de manière équitable et légale

### Prendre soin de nos communautés

- Prendre soin de notre planète
- Respecter les droits de l'homme
- Valoriser la diversité, l'équité et l'inclusion
- Offrir un lieu de travail exempt de harcèlement
- Promouvoir la santé et la sécurité
- Investir dans nos communautés

# Prendre conscience

Pourquoi Hitachi a un Code

Qui est concerné par le Code d'Hitachi

Ce que les employés doivent faire

Ce que les dirigeants doivent faire

Comment prendre de bonnes décisions

Comment signaler un problème

Ce qui se passe lorsque vous signalez un problème

o o o

## Pourquoi Hitachi a un Code

Chaque jour, vous prenez d'innombrables décisions au travail. Notre Code peut vous aider à faire face à des situations difficiles et à guider vos décisions.

Le Code vous permet de :

- respecter les politiques et les protocoles d'Hitachi, ainsi que les lois et réglementations applicables ;
- vous comporter de manière honnête et éthique ; et
- comprendre ce qu'Hitachi attend de vous.

## Qui est concerné par le Code d'Hitachi

Le Code s'applique à toute personne qui travaille pour ou représente Hitachi. Le Code s'applique également aux membres du conseil d'administration, à la direction, aux employés et aux sous-traitants d'Hitachi.

Hitachi attend également de ses partenaires commerciaux qu'ils adoptent des comportements conformes à notre Code et aux lois et réglementations applicables lorsqu'ils travaillent avec ou au nom d'Hitachi.

*Si les lois locales en vigueur sont plus restrictives que ce Code, vous devez vous conformer à ces lois locales. Les actions non conformes peuvent entraîner des mesures disciplinaires, des amendes, des pénalités ou un licenciement. S'il existe des divergences entre les versions traduites de ce Code, la version japonaise prévaudra.*



En tant qu'employé d'Hitachi, vous êtes responsable d'une conduite éthique en démontrant les valeurs d'Hitachi par vos paroles et vos actes. Ces paroles et ces actes favorisent un environnement de comportement éthique où règnent l'équité, l'honnêteté et la transparence en toutes circonstances.

Faire ce qui est juste implique d'éviter de participer à toute activité frauduleuse, illégale ou illicite ou perçue comme telle.



## Ce que les employés doivent faire

**Être bien informés.** Lisez et familiarisez-vous avec le Code et les politiques et protocoles d'Hitachi, ainsi qu'avec les politiques, procédures et protocoles de l'unité commerciale, de la société du groupe ou de la région. Suivez votre formation sur l'éthique et la conduite des affaires dans les plus brefs délais. Prêtez attention aux activités qui sont incompatibles avec le fait de faire ce qui est juste.

**Respecter la loi.** Renseignez-vous sur les lois et réglementations en vigueur et sur la manière de les appliquer à votre travail. Si vous n'êtes pas sûr des lois ou réglementations en vigueur, parlez-en à votre manager ou à un membre de l'équipe des ressources humaines, de la conformité ou du service juridique.

**Demander de l'aide.** Parlez à votre manager ou à un membre de l'équipe des ressources humaines, de la conformité ou du service juridique avant d'agir lorsqu'une réponse n'est pas claire.

**S'exprimer.** Signaler les problèmes concernant une faute ou une violation potentielle de notre Code, de nos politiques et protocoles, des lois et réglementations. Coopérez pleinement et honnêtement si vous participez à une enquête.

## Ce que les dirigeants doivent faire

**Adopter le Code et nos Valeurs.** Prenez des décisions éthiques, appliquez nos Valeurs et démontrez-les dans tout ce que vous faites.

**Définir les attentes.** Discutez de l'importance de l'éthique et faites savoir aux employés que vous attendez d'eux qu'ils fassent ce qui est approprié.

**Être informé.** Reportez-vous au Code, sachez à qui vous adresser pour trouver des ressources et répondre aux questions des employés.

**Parler du Code.** Lors des réunions d'équipe, faites participer votre équipe à des discussions sur l'éthique et l'honnêteté dans les affaires.

**Être réactif et faire la promotion d'un environnement propice à l'expression.** Encouragez les employés à venir vous voir pour vous poser des questions ou vous faire part de leurs préoccupations en matière d'éthique. Écoutez-les attentivement et offrez des conseils. Renvoyez-les à nos canaux de signalement si nécessaire.

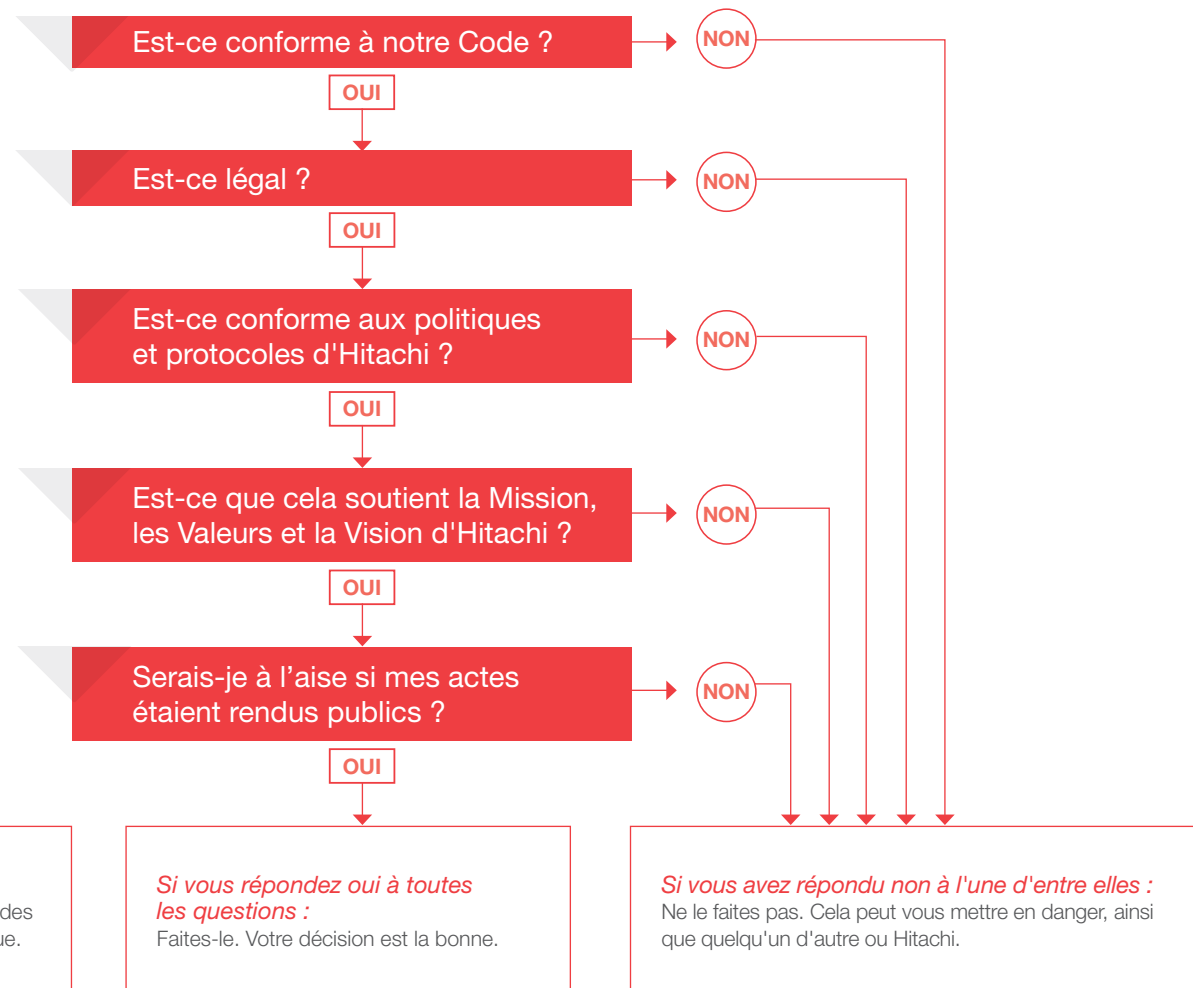
**Prendre des mesures.** Si vous constatez une violation ou une faute potentielle, parlez-en immédiatement. Ne vous livrez jamais à des représailles et n'autorisez pas les autres à le faire.



## Comment prendre de bonnes décisions

Notre objectif est de faire ce qui est juste et éthique.

Si vous vous trouvez dans une situation où le choix éthique n'est pas clair,  
**posez-vous la question :**





## Comment signaler un problème

Vous avez peut-être le sentiment que quelque chose ne va pas dans votre environnement de travail. Vous avez peut-être vu quelque chose ou entendu parler d'un acte qui pourrait violer notre Code, les politiques et protocoles d'Hitachi ou les lois et réglementations. Si c'est le cas, vous avez la responsabilité de signaler vos inquiétudes concernant un comportement potentiellement répréhensible, même si vous n'êtes pas sûr qu'une violation ait eu lieu.

## Canaux de signalement

Hitachi offre une variété de canaux de signalement pour obtenir plus d'aide et signaler des problèmes.

**Parlez-en à**



- votre manager ;
- un manager plus haut dans la hiérarchie ou un autre manager en qui vous avez confiance ; ou
- l'équipe des ressources humaines, de la conformité ou du service juridique.

**Vous pouvez également contacter la ligne d'assistance mondiale de conformité Hitachi.**

**Appelez**



- Un tiers indépendant gère ce service de signalement.
- La ligne d'assistance est disponible 24 heures sur 24 et 7 jours sur 7 et vous permet de rester anonyme, lorsque la loi le permet.

**Pour joindre la ligne d'assistance :**

**Consultez le site**



Consultez le site **hitachi.ethicspoint.com**

**Appelez**



Appel gratuit. Trouvez le numéro correspondant à votre pays sur **hitachi.ethicspoint.com**  
Des services de traduction sont disponibles.

## Qu'est-ce que les représailles ?

Toute action visant à dissuader une personne de signaler un problème ou de participer à une enquête.

Parmi les exemples de représailles, on peut citer la rétrogradation, le harcèlement, la réaffectation, les menaces ou toute autre mesure prise à l'encontre d'une personne parce qu'elle a fait part de ses préoccupations ou participé à une enquête.

## Tolérance zéro pour les représailles

Hitachi apprécie votre aide pour éviter et découvrir d'éventuelles fautes. Hitachi interdit les représailles contre toute personne qui partage une préoccupation en toute bonne foi ou participe à une enquête.

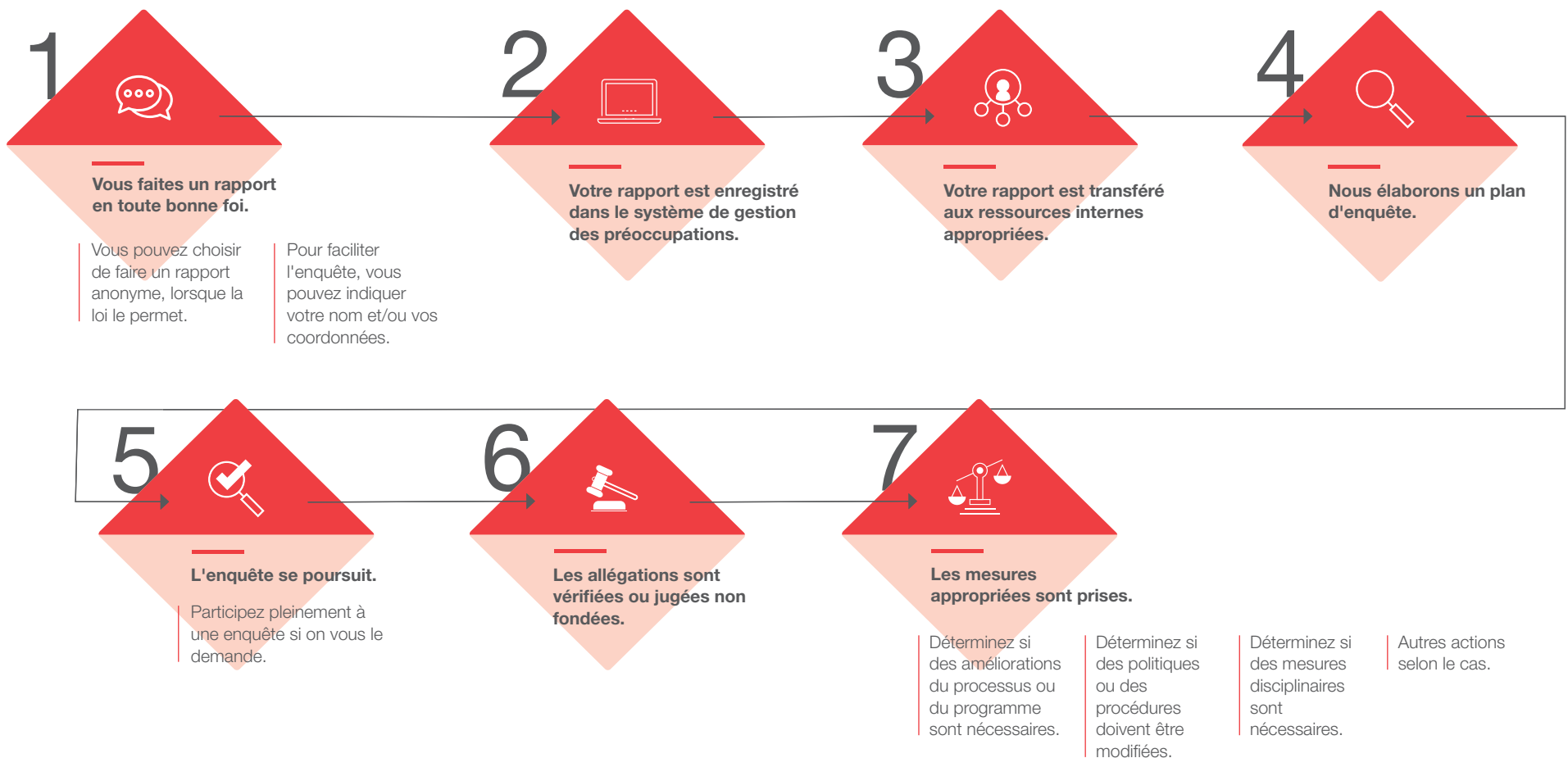
Hitachi enquêtera sur toute accusation de représailles. Tout employé qui se livre à des représailles fera l'objet de sanctions disciplinaires.





## Ce qui se passe lorsque vous signalez un problème

Lorsque vous signalez un problème, vous nous aidez à le traiter correctement, à résoudre les problèmes avant qu'ils ne surviennent et à remédier aux situations qui se sont déjà produites. Vous contribuez également à renforcer notre confiance mutuelle et celle de nos clients et partenaires commerciaux.



# Protéger ce qui nous appartient

Protéger nos biens

Protéger notre propriété intellectuelle

Protéger les informations non publiques

o o o

## Protéger nos biens

Hitachi et ses employés protègent les biens électroniques, financiers et physiques qui vous sont fournis ou mis à disposition dans le cadre de votre emploi.

### Notre engagement

Hitachi met à votre disposition des ressources pour vous aider à gérer notre activité de manière efficace et efficiente tout en servant nos clients. Protégez ces ressources contre les abus, la négligence, la fraude, la perte et le vol en les utilisant conformément aux politiques et protocoles d'Hitachi.

## Dans votre travail quotidien

**Savoir ce qu'il faut protéger.** Voici quelques exemples de biens d'Hitachi :

- **Les biens physiques** – bâtiments, équipements, mobilier de bureau et outils.
- **Technologie** – ordinateurs, matériel, téléphones, tablettes, logiciels et accès aux systèmes.

**Protéger les biens d'Hitachi.** N'utilisez pas les biens d'Hitachi à des fins personnelles. Ne cédez pas ou ne vendez pas les biens d'Hitachi sans l'approbation appropriée.

**Signaler les utilisations abusives.** Si vous voyez quelqu'un se livrer à une activité contraire à l'éthique ou si vous savez que quelqu'un fait un usage abusif des biens, parlez-en à votre manager ou à un membre de l'équipe des ressources humaines, de la conformité ou du service juridique.



## Protéger notre propriété intellectuelle

Hitachi protège et utilise sa propriété intellectuelle, y compris sa marque.

### Propriété intellectuelle

*La propriété intellectuelle est un bien précieux, immatériel, qui découle du travail de l'esprit.*

*En voici quelques exemples :*

- Noms de marque
- Logiciel
- Designs
- Secrets commerciaux
- Idées
- Œuvres d'art
- Inventions

*Les brevets, les marques déposées, les droits d'auteur ou d'autres mesures légales protègent la propriété intellectuelle.*



### Notre engagement

Nous considérons la propriété intellectuelle d'Hitachi comme un bien précieux d'Hitachi et un élément essentiel de notre avantage concurrentiel. Nous utiliserons efficacement la propriété intellectuelle pour le développement durable de notre activité.

## Dans votre travail quotidien

**Protéger la propriété intellectuelle d'Hitachi.** Assurez les protections appropriées telles que le dépôt d'une demande d'enregistrement ou la conclusion d'un accord de non-divulgence avant d'utiliser la propriété intellectuelle pour notre activité ou de divulguer des informations confidentielles en dehors d'Hitachi.

**Respecter la propriété intellectuelle des tiers.** Respectez la propriété intellectuelle d'autrui et assurez-vous que nous ne l'utilisons que lorsque nous avons obtenu le droit de le faire auprès du propriétaire de la propriété intellectuelle.

## Protéger les informations non publiques

Hitachi et ses employés traitent les informations avec soin, en les protégeant contre les attaques, les divulgations ou les utilisations abusives.

### Informations matérielles non publiques

*Informations susceptibles d'affecter la décision d'un investisseur d'acheter ou de vendre les titres d'une entreprise. Il peut s'agir par exemple d'informations sur les plans d'acquisition ou de cession d'Hitachi, de renseignements sur la concurrence, d'informations financières, de stratégies à long terme et de recherche et développement.*



### Notre engagement

Nous nous engageons à assurer la protection et la sécurité de nos informations non publiques. Nous respectons également nos partenaires commerciaux et nos clients en ne divulguant pas leurs informations commerciales confidentielles ou exclusives.

## Dans votre travail quotidien

**Accéder uniquement aux informations dont vous avez besoin.** N'accédez jamais aux informations sans y être autorisé et utilisez des outils approuvés par Hitachi lorsque vous partagez et stockez des informations.

**Protéger les informations de votre compte utilisateur Hitachi et vos mots de passe.** Ne partagez jamais ces informations avec quiconque. Suivez les politiques informatiques.

**Adopter des pratiques rigoureuses en matière de sécurité des e-mails.** Examinez soigneusement les e-mails et signalez immédiatement les e-mails suspects à l'équipe de sécurité informatique. Ne cliquez jamais sur des liens inconnus et ne répondez jamais à des demandes inhabituelles. N'utilisez pas les mots de passe Hitachi pour des comptes personnels.



# Faire preuve de responsabilité

Choisir avec soin ses partenaires commerciaux

Identifier et gérer les conflits d'intérêts

Tenir des registres financiers exacts

Prévenir le blanchiment d'argent

Donner et recevoir des cadeaux, des voyages et des divertissements de manière responsable

Protéger les informations commerciales confidentielles et les données personnelles

o o o

## Choisir avec soin ses partenaires commerciaux

Hitachi s'engage à faire des affaires de manière éthique et légale et cherche à travailler avec des partenaires commerciaux qui respectent les normes d'intégrité et de qualité les plus strictes.

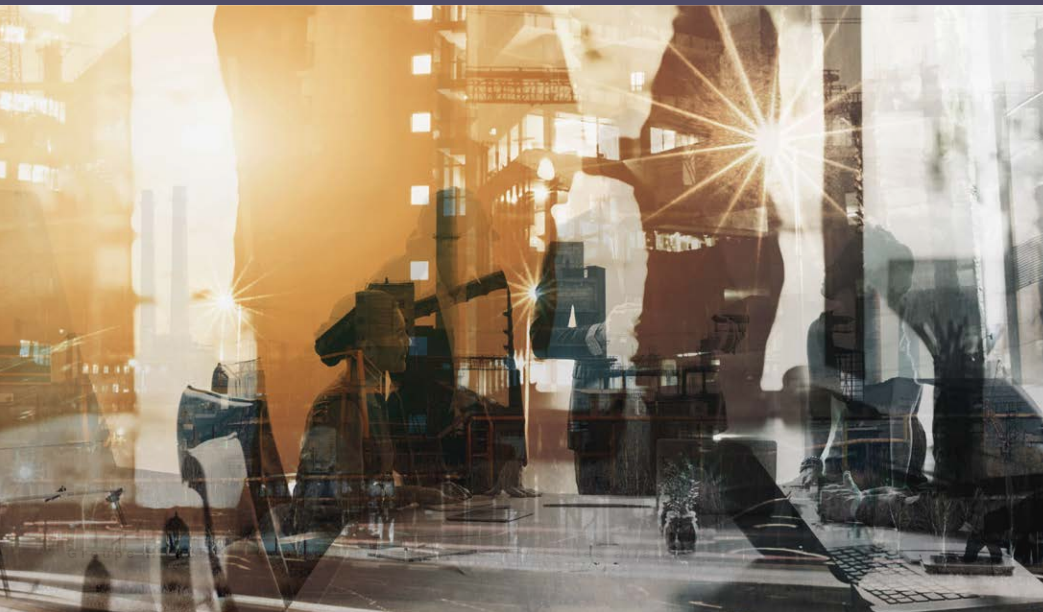
### Notre engagement

Avant d'entrer en relation avec un partenaire commercial, Hitachi effectue un examen préalable fondé sur les risques ou un processus de vérification de la réputation des partenaires commerciaux potentiels. Nous répétons périodiquement ce processus pour les partenaires commerciaux avec lesquels Hitachi entretient une relation à long terme.

## Dans votre travail quotidien

**Faire des choix judicieux.** Si vous êtes responsable de partenaires commerciaux, demandez à votre équipe Conformité ou d'approvisionnement de vous aider à effectuer une vérification préalable. Ce processus de sélection identifie le risque potentiel et les capacités d'un partenaire commercial, son expérience, sa situation financière, son prix, sa qualité et sa réputation.

**Faites part de vos préoccupations immédiatement.** Si vous travaillez avec des partenaires commerciaux, confirmez qu'ils comprennent l'importance de respecter les lois et de s'aligner sur notre Mission, nos Valeurs et notre Vision. Surveillez leurs performances pour vous assurer qu'ils respectent leurs obligations. Lisez et tenez-vous au courant du statut financier, juridique ou de réputation de votre partenaire commercial, en particulier s'il se trouve dans un pays à haut risque. Si vous avez connaissance d'informations ou d'activités suspectes qui pourraient mettre Hitachi en danger, faites part de vos préoccupations immédiatement.



## Identifier et gérer les conflits d'intérêts

Les employés d'Hitachi ont des intérêts et des relations en dehors du travail, mais agissent dans le meilleur intérêt d'Hitachi.

### Conflit d'intérêts

*Lorsqu'une personne choisit un gain personnel au détriment de ses devoirs envers Hitachi ou utilise sa position pour un gain personnel. L'apparence d'un conflit peut nuire à la réputation d'Hitachi.*



### Notre engagement

Nous ne permettons pas à nos intérêts d'affecter les décisions commerciales que nous prenons en tant qu'employés d'Hitachi. Lorsque nos activités extérieures entrent ou semblent entrer en conflit avec nos responsabilités en tant qu'employé d'Hitachi, nous divulguons les situations qui pourraient être considérées comme un conflit d'intérêts.

## Dans votre travail quotidien

**Divulgez les conflits d'intérêts.** Dès que vous avez connaissance d'un conflit d'intérêts réel, potentiel ou apparent, informez-en votre manager. Convenez d'un plan d'atténuation et suivez ce plan.

**Demander conseil.** En cas de doute, consultez l'équipe Conformité ou juridique pour obtenir des conseils.

## S'agit-il d'un conflit ?

### Posez-vous la question :

Mes intérêts personnels ou mes relations peuvent-ils influencer les décisions que je prends ?



Si **oui**, il s'agit très probablement d'un conflit d'intérêts.



*Demandez conseil si vous n'êtes pas sûr.*

Est-ce que cela pourrait sembler être le cas pour quelqu'un d'autre ?



Si **oui**, il s'agit très probablement d'un conflit d'intérêts.



*Demandez conseil si vous n'êtes pas sûr.*

## Tenir des registres financiers exacts

Hitachi présente une image financière honnête et précise de son activité.



### *Notre engagement*

Nous nous engageons à tenir des registres et des rapports précis afin d'aider Hitachi à répondre aux exigences légales et réglementaires et à protéger la valeur des actionnaires.

## Dans votre travail quotidien

**Enregistrer correctement les transactions.** Ne modifiez pas, ne dissimulez pas, ne faites pas de fausses déclarations et entrées ou n'omettez pas la véritable nature d'une transaction. Quelle que soit la valeur, enregistrez toutes les transactions de manière à refléter leur valeur réelle et équitable de manière raisonnablement détaillée. Enregistrez et classez les transactions dans la bonne période comptable et dans le compte et le service appropriés. Ne gardez pas de comptes financiers cachés ou de fonds non enregistrés.

**Gérer correctement les dossiers.** Suivez les politiques relatives à l'élimination, à la maintenance et au stockage des documents. Ne détruisez jamais les informations nécessaires à un audit, une enquête ou une procédure judiciaire. Si vous recevez une notification de mise en suspens légale, suivez les directives qui y figurent. Et si vous n'êtes pas sûr de ce qui est requis, vérifiez auprès de l'équipe juridique et des politiques de conservation des documents.

**S'exprimer.** Utilisez l'un des canaux de signalement si quelqu'un vous demande de falsifier un document financier ou si vous soupçonnez une mauvaise gestion des pratiques comptables. De même, utilisez l'un des canaux de signalement si vous soupçonnez une utilisation abusive de nos fonds ou de nos biens, ou de nos clients ou partenaires commerciaux.



# Prévenir le blanchiment d'argent

Hitachi veille à ne pas utiliser ses produits, ses services ou ses transactions pour blanchir les produits du crime.

## Blanchiment d'argent

*Ce procédé illégal permet de déguiser des fonds créés par des activités criminelles telles que le trafic de drogue, la fraude, la traite des êtres humains, l'évasion fiscale ou le terrorisme. Il donne l'impression que les fonds sont légitimes, généralement en transférant les recettes par le biais d'entreprises légitimes. Cela inclut également l'utilisation de fonds légitimes pour soutenir une activité criminelle ou le terrorisme.*



## Notre engagement

Nous nous engageons à ne faire des affaires qu'avec des clients et des partenaires commerciaux impliqués dans des activités commerciales légitimes et avec des fonds provenant de sources légitimes. Nous nous conformons aux lois contre le blanchiment d'argent et le terrorisme dans tous les pays où nous opérons.

## Dans votre travail quotidien

**Être bien informé.** Lisez et tenez-vous au courant du Code et des politiques et protocoles d'Hitachi. Suivez la formation obligatoire sur l'éthique et la conduite des affaires dans les plus brefs délais.

**Effectuer une vérification préalable.** Examinez les partenaires commerciaux potentiels pour vous assurer qu'ils sont impliqués dans des activités commerciales légitimes.

**Connaître les lois et les réglementations.** Respectez les lois et réglementations relatives à la lutte contre le blanchiment d'argent. Consultez un membre de l'équipe Conformité ou juridique si vous avez des questions ou si vous avez besoin d'aide.

**S'exprimer.** Si vous êtes confronté à quelque chose de suspect, consultez votre manager ou un membre de l'équipe Conformité ou juridique.

**Rester vigilant.** Surveillez les activités et les transactions qui sont plus susceptibles de donner lieu à des actes de blanchiment d'argent et qui nécessitent une surveillance accrue.

**Prendre position.** N'oubliez pas qu'en prévenant le blanchiment d'argent, vous protégez Hitachi et évitez un crime.



# Donner et recevoir des cadeaux, des voyages et des divertissements de manière responsable

Les employés d'Hitachi agissent de manière responsable lorsqu'ils offrent et reçoivent des cadeaux, des voyages et des divertissements.

## Directives relatives aux cadeaux, voyages et divertissements

*Faites preuve de discernement lorsque vous acceptez des cadeaux, des voyages ou des divertissements et respectez les politiques ou protocoles d'éthique commerciale du destinataire.*

### Lorsque vous acceptez des cadeaux, des voyages ou des divertissements :

- Identifiez l'objectif professionnel à l'avance.
- Les deux parties doivent être présentes.
- Évitez d'accepter des cadeaux et des divertissements pendant une procédure d'appel d'offres.
- N'acceptez pas de cadeaux ou de divertissements coûteux, tels que des voyages et des hébergements, des événements sportifs de premier ordre dont la valeur est supérieure à la valeur nominale.
- Assistez aux divertissements dans un cadre adapté à la conduite des affaires.

### Lorsque vous offrez des cadeaux ou des divertissements :

- Parlez-en à votre manager si la valeur du cadeau ou du divertissement est extravagante.
- Assurez-vous que l'événement se déroule dans un cadre approprié à la conduite des affaires.
- Déclarez les frais de divertissement avec précision à des fins de tenue de registres.



## Notre engagement

Hitachi accorde une grande importance aux relations avec ses partenaires commerciaux et ses clients. Nous offrons des cadeaux d'affaires — cadeaux, voyages ou divertissements — lorsqu'ils servent un objectif commercial légitime et sont raisonnables et appropriés aux circonstances.

Nous n'offrons pas de cadeaux, de voyages ou de divertissements qui pourraient influencer indûment une décision commerciale ou qui seraient contraires à la législation locale. De même, nous n'acceptons pas de cadeaux, de voyages ou de divertissements si le donateur s'attend à un traitement favorable ou à influencer indûment une décision commerciale.



o o o

## Dans votre travail quotidien

**Savoir quand dire « non ».** Les offres de cadeaux, voyages ou divertissements qui ne sont pas conformes à nos politiques et protocoles peuvent également créer un conflit d'intérêts. Sachez ce qui est autorisé – et ce qui ne l'est pas – et refusez les offres qui violent nos politiques ou protocoles ou que quelqu'un pourrait percevoir comme une violation.

**Expliquer notre protocole sur les cadeaux, les voyages et les divertissements aux nouveaux partenaires commerciaux.**

L'échange de cadeaux, de repas, de divertissements et d'hospitalité permet de construire de meilleures relations avec les clients et les partenaires commerciaux. Bien que les coutumes locales en matière de cadeaux et de divertissements varient, n'acceptez pas un cadeau s'il peut vous obliger, sembler vous obliger ou influencer votre prise de décision. Le meilleur moment pour expliquer notre protocole est plusieurs semaines avant les fêtes ou les périodes au cours desquelles il est d'usage d'offrir des cadeaux.

## Protéger les informations commerciales confidentielles et les données personnelles

Hitachi s'engage à traiter les informations commerciales confidentielles de manière responsable.



### Notre engagement

Nous protégeons les informations commerciales confidentielles d'Hitachi et prenons des précautions pour protéger les informations contre tout accès et toute divulgation non autorisés. Nous protégeons également les informations commerciales confidentielles des clients et des partenaires commerciaux d'Hitachi.

## Dans votre travail quotidien

**Respecter la confiance que les entreprises vous accordent.** Lorsque vous traitez des informations commerciales confidentielles, montrez que vous comprenez et respectez leur importance pour la personne concernée et pour Hitachi.

**Dites aux gens comment vous allez utiliser ces informations.** Soyez honnête et transparent sur la manière dont vous allez utiliser les informations commerciales confidentielles.

**Protéger les informations.** Protégez les informations commerciales contre tout accès ou divulgation non autorisés. Signalez dès que possible tout accès ou toute divulgation non autorisée(e) connue(e) ou suspectée(e) à un membre de l'équipe de protection des données, du service juridique ou de la conformité.

**Respecter les lois sur la protection des données et nos politiques.** Renseignez-vous sur nos politiques et procédures en matière de données et sur les lois qui s'appliquent à vous, et respectez-les lorsque vous traitez des données.

**Demander conseil.** Si vous avez des questions sur la protection des données, contactez un membre de l'équipe de la protection des données, du service juridique ou de la conformité.

# Traiter équitablement avec les autres

Instaurer la confiance avec les clients

Développer des relations avec les partenaires d'approvisionnement

Faire de la concurrence loyale

Respecter les lois sur la conformité commerciale

Prévenir les pots-de-vin et la corruption

Communiquer de manière responsable

Échanger des titres de manière équitable et légale



## Instaurer la confiance avec les clients

Hitachi accorde une grande importance à ses interactions avec ses clients, reconnaissant qu'une relation client longue et fructueuse est l'un de ses atouts les plus précieux.

### Notre engagement

Nous fournissons des produits et des services qui répondent aux besoins et aux exigences de nos clients. Pour garantir la qualité et la sécurité, nous nous conformons aux lois, normes et conditions pertinentes des contrats avec les clients en matière de qualité et fixons des normes supplémentaires si nécessaire.

## Dans votre travail quotidien

**Servir nos clients.** Développez, produisez ou fournissez des produits et des services qui répondent aux besoins et aux exigences de nos clients. Respectez les contrats avec les clients, les lois et les normes applicables, assurez la qualité et la sécurité et tenez compte des effets sur l'environnement et la société.

**Communiquer avec les clients.** Représentez nos produits et services de manière précise en effectuant des comparaisons avec la concurrence de manière équitable et en promettant ce que nous pouvons fournir de manière éthique et légale. Traitez rapidement les plaintes des clients ou les défauts constatés et identifiez les causes pour les éliminer à l'avenir.

**Enregistrer correctement les essais et les inspections.** Ne modifiez pas, ne dissimulez pas, ne faites pas de fausses déclarations et entrées ou n'omettez pas la véritable nature des tests et des inspections.

**Demander conseil.** Si vous avez des questions sur la qualité et la sécurité en rapport avec les interactions avec les clients, contactez un membre de l'équipe d'assurance qualité, juridique ou d'éthique et de conformité.



## Développer des relations avec les partenaires d'approvisionnement

Hitachi traite ses partenaires d'approvisionnement avec équité, honnêteté et respect.



### Notre engagement

Nous attendons de nos partenaires d'approvisionnement qu'ils défendent des valeurs comme les nôtres et qu'ils mènent leurs activités de manière à ne pas avoir d'effets néfastes sur les personnes et la planète. Nous atténuons les risques liés à la chaîne d'approvisionnement et tirons parti de notre pouvoir d'achat pour obtenir des résultats sociaux et environnementaux positifs en promouvant des pratiques commerciales éthiques et responsables.

## Dans votre travail quotidien

**Trouver des partenaires d'approvisionnement qualifiés.** Si vous êtes responsable de la sélection des partenaires d'approvisionnement, examinez des facteurs tels que la stabilité de l'entreprise, le délai de livraison, les frais de licence, le prix des matériaux, les services, la qualité et la fiabilité et la capacité technologique.

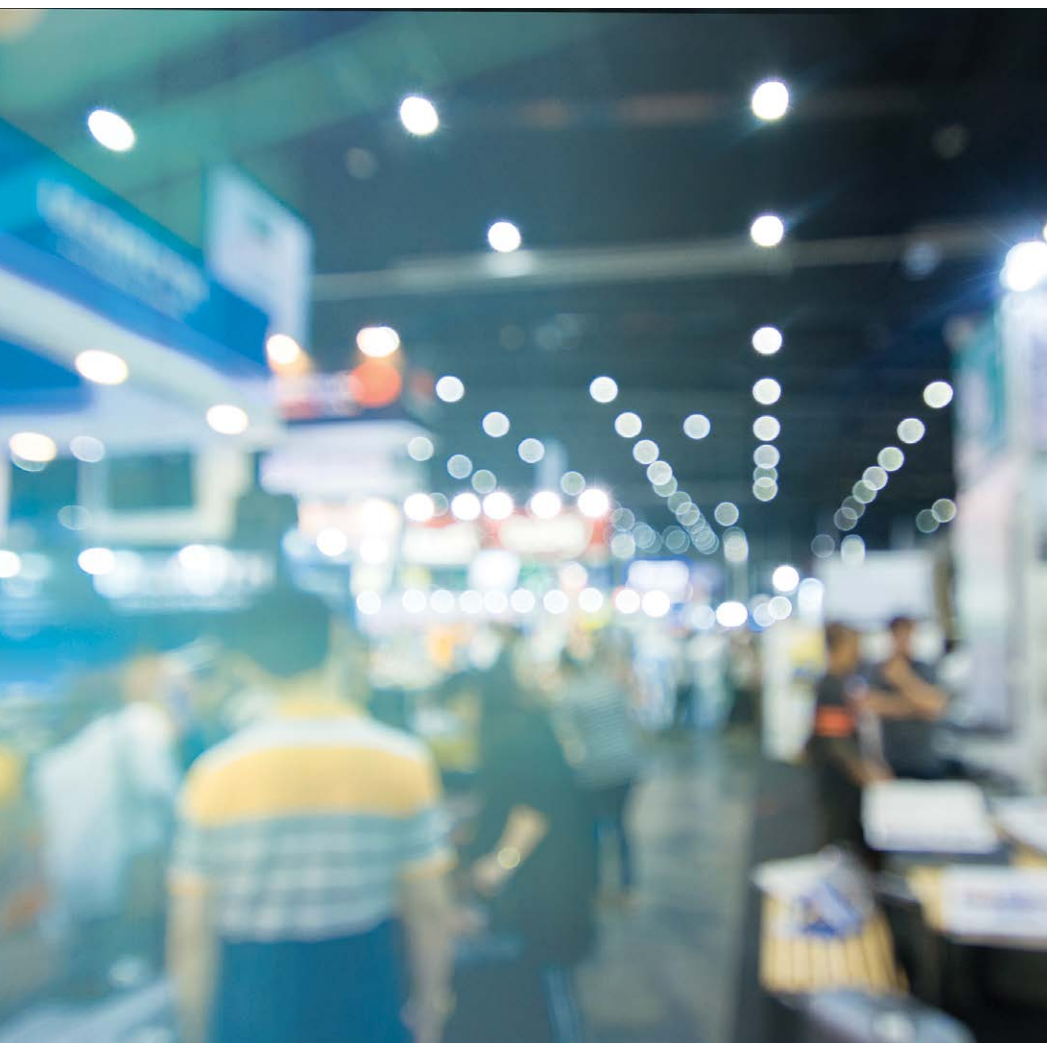
Vérifiez également leur adoption de pratiques de responsabilité sociale, notamment l'abolition de la discrimination injuste, l'élimination du travail des enfants ou du travail forcé et la préservation de l'environnement.

**Savoir quand dire « non ».** Les offres de cadeaux, voyages ou divertissements qui ne sont pas conformes à nos politiques et protocoles peuvent également créer un conflit d'intérêts. Refusez tout cadeau, voyage ou divertissement de la part de partenaires d'approvisionnement dans le cadre de transactions d'approvisionnement.

**S'exprimer.** Si vous pensez qu'un partenaire d'approvisionnement viole les lois ou les réglementations, consultez votre manager ou un membre de l'équipe des ressources humaines, de la conformité ou du service juridique.

## Faire de la concurrence loyale

Hitachi s'engage à respecter une concurrence loyale et se conforme aux lois sur la concurrence en vigueur.



### Notre engagement

Nous pratiquons une concurrence loyale et respectons les lois sur la concurrence dans tous les pays où nous sommes présents. Nous savons que tout le monde profite d'un marché concurrentiel, c'est pourquoi nous respectons les lois antitrust et de concurrence loyale dans les pays où nous sommes présents. Nous évitons également de donner l'impression de restreindre injustement la capacité d'une autre entreprise à concurrencer Hitachi.

### Méthodes honnêtes de collecte d'informations sur la concurrence

- Recherches en ligne
- Regarder leurs canaux de réseaux sociaux
- Commentaires des clients
- Offres d'emploi des concurrents





## Dans votre travail quotidien

**Respecter les lois sur la concurrence.** Ne concluez jamais un accord ou une entente verbale ou écrite avec un concurrent pour :

- Diviser les marchés ou les clients.
- Fixer des prix.
- Manipuler un processus d'appel d'offres.
- Échanger ou discuter des informations sensibles telles que les prix, les clients, les remises, les parts de marché, les plans de développement de produits, les capacités, les territoires de vente, les volumes de vente, les conditions d'approvisionnement ou les plans stratégiques.

**Demander conseil.** Les lois sur la concurrence et les lois antitrust sont complexes et souvent spécifiques à chaque situation. Si vous avez des questions, demandez à un membre de l'équipe juridique ou de conformité, en particulier pour obtenir de l'aide sur les points suivants :

- le contrôle de la fourniture de consommables, l'entretien et les pièces détachées ;
- les accords de distribution exclusive ;
- les remises de fidélité ou de volume ;
- les restrictions territoriales.

**Faire attention aux apparences.** Évitez tout contact avec les concurrents qui pourrait faire naître un soupçon de conduite inappropriée ou inconvenante.

**Recueillir des informations sur la concurrence de manière honnête.** Si vous recueillez des informations sur nos concurrents, utilisez des méthodes honnêtes. N'encouragez personne à vous donner des informations confidentielles. Ne participez pas à des discussions inappropriées ou à un comportement anticoncurrentiel lorsque vous assistez à une réunion d'association industrielle ou à un salon professionnel. Si vous constatez un tel comportement, prenez vos distances et informez-en un membre de l'équipe de conformité ou juridique dès que possible.



## Respecter les lois sur la conformité commerciale

Hitachi exporte et importe des biens dans le monde entier, en respectant les lois commerciales internationales et les contrôles à l'exportation.



### Notre engagement

Nous nous conformons aux réglementations nationales et internationales de contrôle des exportations qui contrôlent le transfert transfrontalier de nos produits et services, aux sanctions économiques et aux lois douanières.

## Dans votre travail quotidien

**Comprendre les politiques d'exportation et d'importation.** Les contrôles à l'exportation peuvent s'appliquer au mouvement physique des marchandises et aux transferts immatériels de logiciels et de technologies. Une exportation comprend le transport manuel de marchandises ou d'un ordinateur portable contenant des logiciels ou des informations techniques au-delà d'une frontière.

**Être informé.** Avant d'effectuer une exportation, sachez ce que vous exportez et sa classification d'exportation, le pays vers lequel vous exportez, le destinataire et l'utilisateur final, ainsi que l'utilisation finale prévue de l'article.

**Respecter les réglementations commerciales.** Obtenez les licences d'exportation requises avant de procéder à toute exportation. Respectez les conditions de la licence ou les exigences d'exemption. Contactez votre équipe de commerce international si vous avez des doutes sur les lois, les coutumes et les pratiques qui régissent une transaction commerciale.



# Prévenir les pots-de-vin et la corruption

Hitachi ne tolère pas les pratiques de pots-de-vin ou de corruption.

## Tout ce qui a de la valeur

*L'argent liquide, les dons à des organismes à but non lucratif (associations caritatives), les cadeaux, les divertissements, les opportunités commerciales, les repas, les offres d'emploi et les produits ou services peuvent constituer un pot-de-vin. Il n'y a pas de montant minimal ou maximal associé à ce terme.*

## Corruption ou pot-de-vin

*Donner ou recevoir quoi que ce soit de valeur en échange d'une décision ou d'une action inappropriée.*

## Paielement de facilitation ou de favoritisation

*Petits paiements versés à un fonctionnaire pour accélérer les actions de routine du gouvernement, comme le traitement des documents, la distribution du courrier ou l'installation des téléphones.*

## Fonctionnaire

*Employés de tout gouvernement, où que ce soit dans le monde, ou employés d'entités contrôlées par le gouvernement. Le terme englobe également les partis politiques et leurs responsables, les candidats à des fonctions politiques, les employés d'organisations publiques internationales, telles que les Nations-unies.*



## Notre engagement

Nous sommes déterminés à respecter les normes d'éthique professionnelle les plus strictes et à prévenir les pots-de-vin et la corruption. Nous n'offrons ni n'acceptons rien de valeur pour conserver un marché, obtenir un marché ou bénéficier d'un avantage injuste.



## Dans votre travail quotidien

**Être bien informé.** Lisez le Code et les politiques et protocoles d'Hitachi. Suivez la formation sur l'éthique et la conduite des affaires dans les plus brefs délais.

**Connaître les lois et les réglementations.** Respectez les lois et réglementations applicables en matière de lutte contre la corruption et les pots-de-vin. Consultez un membre de l'équipe Conformité ou juridique si vous avez des questions ou si vous avez besoin d'aide.

**Effectuer une vérification préalable.** Avant d'entamer une relation commerciale, demandez à votre équipe de conformité de vous aider à effectuer une vérification préalable des partenaires commerciaux. Ne sélectionnez que ceux qui sont en accord avec nos valeurs et notre engagement à faire ce qui est juste.

**Refuser d'offrir, de payer ou d'accepter des pots-de-vin.** Signalez toute demande – ou offre – de pot-de-vin ou de ristourne à votre manager ou à un membre de l'équipe des ressources humaines, de la conformité ou du service juridique.

**Donner et recevoir des cadeaux, des voyages et des divertissements de manière responsable.** Veillez à ce que les cadeaux, voyages ou divertissements ne soient pas offerts ou acceptés dans des circonstances dans lesquelles ils pourraient être – ou donner l'apparence d'être – des pots-de-vin. Les pots-de-vin pour obtenir des faveurs sont inacceptables en toutes circonstances et les lois interdisant les pots-de-vin aux fonctionnaires et, dans certains cas, aux employés d'entreprises commerciales, peuvent entraîner de graves sanctions monétaires et pénales et affecter négativement la réputation d'Hitachi.

**Limiter l'utilisation de la petite caisse.** Hitachi décourage l'utilisation de la petite caisse dans ses bureaux du monde entier. Si la direction locale approuve l'utilisation de la petite caisse à des fins professionnelles valables, documentez les retraits et conservez les documents appropriés pour enregistrer les écritures comptables avec précision.

**Ne pas effectuer de paiements de facilitation.** Hitachi n'autorise les paiements de facilitation que s'il y a une menace immédiate pour la vie, la sûreté, la sécurité ou la liberté des personnes. Si vous effectuez un paiement dans ces circonstances, signalez-le à un membre de l'équipe Conformité ou juridique dès que possible.

**S'exprimer.** Si vous êtes confronté à quelque chose de suspect, consultez votre manager ou un membre de l'équipe des ressources humaines, Conformité ou juridique avant de poursuivre.

## Communiquer de manière responsable

Hitachi comprend le poids de ses mots, c'est pourquoi nous communiquons de manière réfléchie et responsable.



### Notre engagement

Notre réputation est l'un de nos plus grands atouts, et il appartient à chacun d'entre nous de la protéger. Nous utilisons les réseaux sociaux à bon escient et renvoyons les demandes extérieures concernant les activités d'Hitachi à notre équipe chargée de l'image de marque et de la communication.

### Dans votre travail quotidien

**Publier de manière responsable sur les réseaux sociaux.** Indiquez clairement dans vos publications ou votre profil que vos opinions vous appartiennent. Ne divulguez jamais d'informations confidentielles sur Hitachi, ses partenaires commerciaux, ses clients ou ses concurrents. Ne publiez jamais rien qui puisse constituer une brimade, un harcèlement, une intimidation ou une menace. N'oubliez pas que les messages publiés sur les réseaux sociaux sont généralement permanents et de portée mondiale.

**Aider Hitachi à parler d'une seule voix.** Ne parlez jamais au nom d'Hitachi ou de votre entreprise si vous n'êtes pas autorisé à le faire. N'oubliez pas d'obtenir l'approbation de votre manager et, si nécessaire, de l'équipe chargée de l'image de marque et de la communication d'entreprise d'Hitachi avant de discuter de votre rôle en tant qu'employé d'Hitachi en dehors d'Hitachi.



# Échanger des titres de manière équitable et légale

**Hitachi favorise la confiance en soutenant des marchés de valeurs mobilières équitables et ouverts.**

## Informations privilégiées

*Informations sur une entreprise publique qui n'ont pas été rendues publiques et qui peuvent avoir une incidence positive ou négative sur le cours des actions de l'entreprise.*

### Exemples :

- Partenariats d'entreprises
- Fusion ou acquisition en cours
- Rappel de produits
- Manque à gagner

## Délit d'initié

*On parle de délit d'initié lorsqu'une personne disposant d'informations privilégiées négocie les actions d'une entreprise publique.*

### Exemples :

- Achat ou vente de titres sur la base d'informations privilégiées
- Partager des informations non publiques sur les entreprises

**Hitachi avec des amis et des membres de la famille qui négocient des actions**



## Notre engagement

Nous n'effectuons pas d'opérations sur la base d'informations privilégiées et nous ne conseillons pas à d'autres personnes de partager ces informations pour effectuer des opérations. Le conseil d'administration, la direction et les employés négocient uniquement sur la base d'informations accessibles au public.

## Dans votre travail quotidien

**Ne pas faire de transactions sur la base d'informations privilégiées.** Il est illégal d'acheter ou de vendre des actions Hitachi ou des actions de nos partenaires commerciaux si vous disposez d'informations inconnues du public.

**Ne pas partager d'informations privilégiées.** Ne partagez pas d'informations privilégiées en dehors d'Hitachi, même avec des membres de votre famille ou des amis. Ne recommandez ou ne suggérez jamais à quelqu'un d'autre d'acheter ou de vendre des titres (souvent des actions) d'une entreprise lorsque vous disposez d'informations privilégiées sur cette entreprise.

**S'exprimer.** Consultez un membre de l'équipe de conformité ou juridique si vous n'êtes pas sûr d'une situation ou d'une circonstance avant de fournir des informations ou d'exécuter une transaction.



# Prendre soin de nos communautés

Prendre soin de notre planète

Respecter les droits de l'homme

Valoriser la diversité, l'équité et l'inclusion

Offrir un lieu de travail exempt de harcèlement

Promouvoir la santé et la sécurité

Investir dans nos communautés



o o o

## Prendre soin de notre planète

Hitachi s'attaque aux problèmes environnementaux et s'efforce d'obtenir une meilleure qualité de vie et une société durable par le biais de son activité d'innovation sociale.

### Notre engagement

Nous croyons en un fonctionnement durable de l'entreprise afin de préserver notre planète et de suivre les lois et réglementations applicables qui concernent Hitachi. Nous collaborerons avec les employés, les partenaires commerciaux, les clients et les investisseurs afin de construire une société décarbonisée où les émissions de gaz à effet de serre, comme le dioxyde de carbone, seront nulles. Nous nous efforcerons également de créer une société économe en ressources qui utilise efficacement l'eau et les autres ressources et réduit les émissions de substances chimiques.

## Dans votre travail quotidien

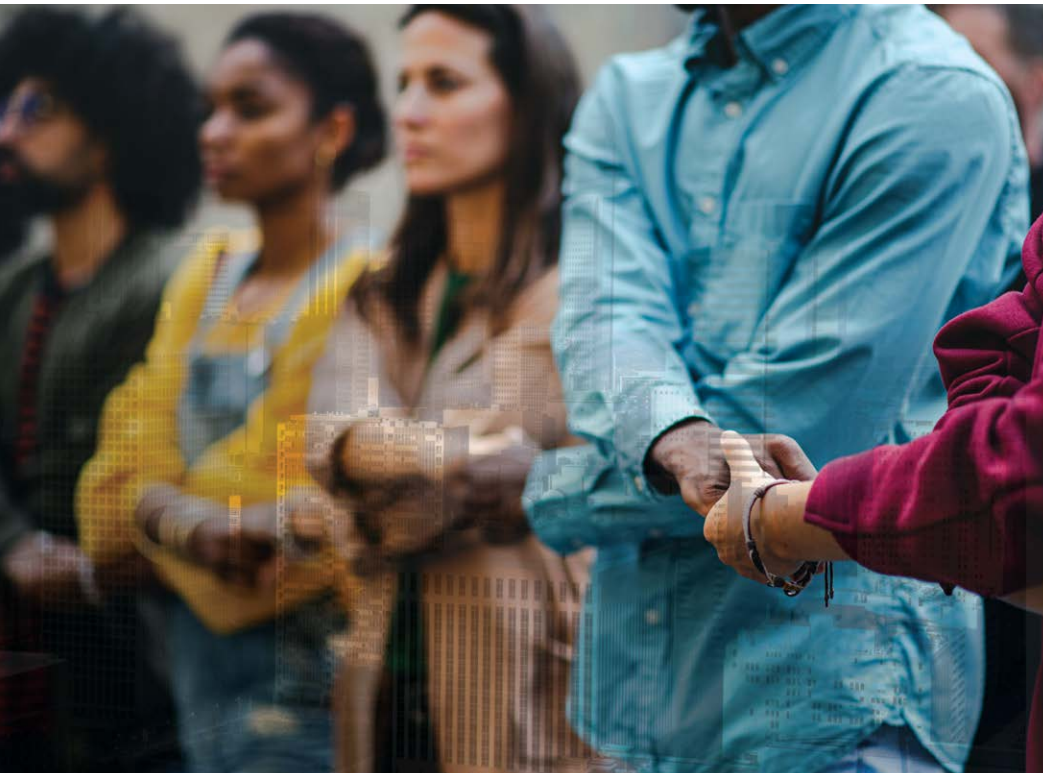
**Découvrir les stratégies environnementales d'Hitachi.** Aidez Hitachi à réaliser sa vision environnementale, ses objectifs environnementaux à long terme, son plan d'action environnemental et son plan de gestion à moyen terme.

**Respecter les lois et les réglementations.** Comprenez et suivez les lois et réglementations environnementales qui s'appliquent à l'entreprise et à votre travail, ainsi que les politiques et protocoles d'Hitachi.

**Minimiser les effets négatifs sur l'environnement.** Comprenez les effets directs et indirects de vos actions quotidiennes sur l'environnement et minimisez les effets négatifs tels que l'émission de dioxyde de carbone, la pollution ou les déchets.

# Respecter les droits de l'homme

Hitachi mène ses activités de manière à soutenir et à respecter les droits de l'homme.



o o o

## Notre engagement

Nous respectons les droits de l'homme de toutes les personnes impliquées dans nos activités commerciales. Tous les êtres humains naissent libres et égaux en dignité, équité, respect et droits.

Nous respectons les conventions internationales sur les droits de l'homme et le droit du travail ainsi que les lois et réglementations nationales de chaque marché sur lequel Hitachi opère. Lorsqu'il existe des conflits entre les droits de l'homme internationalement reconnus et les lois nationales, et que les lois nationales sont moins protectrices des droits de l'homme, nous suivons des processus qui cherchent des moyens d'honorer les principes internationaux des droits de l'homme. Par exemple, nous respectons les droits individuels des enfants, des minorités linguistiques ou religieuses, des populations autochtones, des travailleurs migrants et de leurs familles, des personnes handicapées et des femmes.

## Les droits de l'homme particulièrement pertinents pour le lieu de travail sont les suivants :

- abolition de l'esclavage et de toutes les formes de travail forcé ou obligatoire ;
- liberté d'association ;
- égalité de rémunération pour un travail égal ;
- égalité au travail ;
- rémunération juste et favorable ;
- non-discrimination ; et
- organiser des négociations collectives et y participer.



## Dans votre travail quotidien

**Respecter les droits de l'homme et les libertés.** Lisez la politique des droits de l'homme du Groupe Hitachi et évitez d'enfreindre les droits des autres. Respectez les normes internationales et évitez de causer ou de contribuer à des effets négatifs sur les droits de l'homme.

**Respecter l'engagement d'Hitachi en matière de droits de l'homme.** N'autorisez pas le travail des enfants, le travail forcé, le travail en prison ou le trafic d'êtres humains. Si vous recrutez ou embauchez des employés, respectez les lois et réglementations nationales.

**S'exprimer.** Signalez une violation présumée des droits de l'homme à votre manager ou à un autre canal de signalement. Hitachi enquêtera rapidement sur les préoccupations et prendra des mesures pour atténuer tout problème de droits de l'homme.



## Valoriser la diversité, l'équité et l'inclusion

**Hitachi estime que la diversité et l'inclusion sont essentielles pour favoriser l'innovation, la croissance et une activité durable à long terme.**



### Notre engagement

Nous promovons la diversité, l'équité et l'inclusion, l'égalité des chances en matière d'emploi et le traitement équitable sur le lieu de travail. La diversité et l'inclusion répondent aux divers besoins de la société et de nos clients, et chacun bénéficie de la richesse des différentes perspectives et points de vue.

*La diversité, l'équité et l'inclusion sont la source de notre innovation et de notre croissance.*

*Hitachi a une place pour chacun, accueillant les différences d'origine, d'âge, de sexe, de sexualité, de statut familial, de handicap, de race, de nationalité, d'ethnicité et de religion de ses collègues.*

*Nous respectons et valorisons ces différences et bien d'autres, car ce n'est que par la différence que nous pouvons comprendre nos marchés, trouver de meilleures idées et stimuler l'innovation qui contribue à la société.*

*Chez Hitachi, nous traitons tout le monde équitablement, en reconnaissant la différence pour que chacun puisse apporter sa contribution.*

*Grâce à une main-d'œuvre diversifiée, une vaste expérience et une culture inclusive, nous répondrons aux besoins de nos clients et favoriserons la croissance durable de notre entreprise.*





○ ○ ○

## Dans votre travail quotidien

**Accepter notre diversité.** Traitez les autres avec respect et dignité. Comprenez la culture et les points de vue des autres, afin qu'Hitachi bénéficie de la créativité et de l'innovation résultant de la collaboration d'employés ayant des expériences, des perspectives et des cultures différentes.

**Se concentrer sur l'équité.** Appliquez le principe d'égalité des chances dans chaque action et acceptez la diversité de tous les employés d'Hitachi. Ne faites pas de discrimination à l'encontre d'un employé ou d'un candidat.

**Promouvoir la confiance et le respect.** Favorisez et encouragez un environnement de travail inclusif, exempt de harcèlement. Créez une atmosphère où chacun peut exprimer ses opinions, encouragez les gens à s'exprimer et écoutez attentivement.

**Promouvoir l'égalité des chances en matière d'emploi.** La discrimination n'est jamais acceptée chez Hitachi et peut être illégale dans certains pays. Ne faites pas de discrimination à l'encontre des candidats, des employés ou des partenaires commerciaux sur la base de caractéristiques telles que :

- L'âge
- Le statut de citoyen
- La couleur de peau
- Le genre
- L'identité ou l'expression de genre
- Les informations génétiques (ou celles d'un membre de la famille)
- L'état civil
- L'état de santé ou un handicap
- Le statut de militaire ou d'ancien combattant
- L'état de grossesse
- La race, l'origine ou l'ascendance nationale
- La religion ou les croyances religieuses
- Le sexe
- L'orientation sexuelle
- Toute autre caractéristique protégée par les lois en vigueur

# Offrir un lieu de travail exempt de harcèlement

Hitachi estime que tout le monde mérite le respect et un lieu de travail exempt de harcèlement.

## Harcèlement

*Comportement non désiré, importun et non sollicité qui rabaisse, offense ou menace un individu et entraîne un environnement hostile.*

*Il peut s'agir par exemple de brimades, d'intimidation, d'agression physique ou de traque.*



## Notre engagement

Nous ne tolérons aucune forme de harcèlement de la part de quiconque chez Hitachi et veillons à ce que chacun se sente à l'aise et respecté au travail. Il est de la responsabilité de chacun de prévenir tout type de harcèlement.

## Dans votre travail quotidien

**S'exprimer.** Parfois, le harcèlement peut impliquer un mauvais traitement persistant qui menace le bien-être physique ou émotionnel d'une personne. Si vous êtes témoin ou victime d'un comportement de harcèlement ou d'intimidation, ne le laissez pas se poursuivre – il est de votre responsabilité d'en parler.

**Reconnaître les signes de harcèlement.** Lorsqu'un comportement interfère avec le travail d'une personne ou crée un environnement hostile, il peut s'agir de harcèlement. Il peut prendre diverses formes et être physique, sexuel, verbal ou visuel.

# Promouvoir la santé et la sécurité

Hitachi s'efforce de créer un environnement de travail sain, sûr et sécurisé.

## Politiques de santé et de sécurité :

- Participer en permanence aux activités de santé et de sécurité afin de prévenir les blessures et les maladies liées au travail en faisant de la santé et de la sécurité des employés la priorité absolue de la direction.
- Se conformer aux lois et réglementations locales de chaque entreprise en matière de santé et de sécurité.
- Développer un environnement de travail sûr et confortable en encourageant les employés à préserver leur santé et en adoptant une position proactive sur les activités de santé et de sécurité sur le lieu de travail.
- Exiger de tous les partenaires commerciaux du Groupe Hitachi une compréhension du principe d'Hitachi et la promotion de la sensibilisation à la santé et à la sécurité.
- Contribuer à la création d'une société sûre et agréable en mettant l'accent sur les activités qui font de la santé et de la sécurité une priorité absolue dans toutes les activités commerciales d'Hitachi.



## Notre engagement

Nous travaillons ensemble pour assurer notre sécurité en adoptant des pratiques visant à prévenir les accidents du travail et à promouvoir la santé mentale et physique des employés et de leur famille. En outre, nous nous efforcerons de garantir la sécurité des employés et la continuité des activités à la suite de catastrophes naturelles telles que des tremblements de terre, des tsunamis et des inondations ou de cyberattaques et de terrorisme.

## Dans votre travail quotidien

**Prévenir les risques de sécurité.** Respectez les politiques de santé et de sécurité pour veiller à ce que les lieux de travail soient sûrs et sains, conformément à notre philosophie *La santé et la sécurité avant tout*. Soyez proactif pour protéger votre santé et votre sécurité ainsi que celles des personnes qui vous entourent. Utilisez les équipements de protection individuelle appropriés pour prévenir les blessures et les maladies. Signalez immédiatement à votre manager les incidents, les blessures et les accidents évités de justesse.

**Maintenir un lieu de travail sûr.** Identifiez et gérez les risques et trouvez des moyens d'améliorer nos pratiques en matière de santé et de sécurité. Signalez immédiatement à votre manager toute violence ou menace de violence de la part ou à l'encontre de tout employé, partenaire d'approvisionnement ou visiteur.

## Investir dans nos communautés

Hitachi encourage ses employés à jouer un rôle actif pour faire la différence dans leur communauté ou dans le monde, dans leur travail quotidien ou par le biais d'activités de contribution sociale.



### Notre engagement

Nous nous efforçons d'améliorer les lieux où nous vivons et travaillons par l'innovation et le développement social, en contribuant aux objectifs de développement durable des Nations-Unies. Nous investissons également dans le développement, l'autonomisation et l'éducation des générations futures, avec nos employés et nos parties prenantes, dans les domaines STEAM (science, technologie, ingénierie, arts et mathématiques), l'environnement et l'engagement communautaire.

## Dans votre travail quotidien

**Contribuer de manière responsable.** Hitachi vous encourage à faire des contributions personnelles aux causes et aux organisations que vous soutenez. Respectez nos politiques et réglementations lorsque vous apportez des contributions. Ne faites pas pression sur d'autres employés, partenaires commerciaux ou clients pour qu'ils contribuent ou se joignent à vos associations caritatives, groupes ou activités politiques préférés.

**Respecter les opinions politiques divergentes.** Si vous vous engagez dans des activités civiques ou partagez des convictions politiques, n'utilisez pas le temps de travail chez Hitachi pour le faire. Indiquez clairement que votre point de vue est le vôtre. Passez en revue le protocole relatif aux conflits d'intérêts et divulguez le conflit, le cas échéant. Si vous envisagez de solliciter ou d'accepter une fonction publique ou d'autres activités politiques ou si vous avez des questions, parlez-en à votre responsable.



## Utilisez le Code pour prendre de bonnes décisions et faire des choix éthiques

Alors que le monde qui nous entoure continue de changer – à un rythme plus rapide aujourd'hui qu'à nos débuts – nous réaffirmons notre engagement envers l'identité, les principes fondamentaux et l'éthique d'Hitachi. Chaque jour, nous gardons à l'esprit que notre travail ne se résume pas à ce que nous réalisons, mais à la manière dont nous le faisons. La façon dont nous menons nos activités est aussi importante que les produits que nous vendons et les services que nous fournissons. Cela signifie qu'il faut se conformer aux lois des communautés où nous sommes présents.

En outre, l'attention des clients et des investisseurs pour les questions environnementales, sociales et de gouvernance (ESG) dans les organisations n'a jamais été aussi forte. Les réglementations à venir des organismes de réglementation concernant les divulgations ESG formaliseront la nécessité pour les entreprises de définir, de suivre et de rendre compte de leurs progrès ESG, avec des conséquences réglementaires en cas d'informations trompeuses ou falsifiées.

Vous êtes un membre de l'équipe d'éthique et de conformité d'Hitachi, je vous demande donc d'employer l'équité et l'intégrité au cœur de tout ce que vous faites. En travaillant de cette manière, chacun d'entre nous jouera un rôle actif dans le façonnement de notre culture, dans l'établissement de la confiance et dans la réalisation de notre Mission.

Notre Code (pages 5 à 36) reflète ce qui est important pour Hitachi et pour vous. Le Code s'applique à tous les membres de la communauté Hitachi - directeurs, employés, partenaires commerciaux et partenaires d'approvisionnement qui font affaire avec nous. Nous attendons de chacun qu'il adhère à notre engagement en faveur de l'éthique dans les affaires.

Laissez le Code vous guider pour prendre des décisions honnêtes et justes et respecter les lois et les politiques qui s'appliquent à notre conduite. Au cœur de ce code se trouve une directive simple : faites ce qui est juste et exprimez-vous chaque fois que vous avez une préoccupation ou que vous voyez quelque chose de mal.



**David Karas,**  
Responsable de la  
conformité, Hitachi, Ltd.



# Canaux de signalement

Hitachi offre une variété de canaux de signalement pour obtenir plus d'aide et signaler des problèmes.

**Si vous avez des questions concernant le Code d'éthique et de conduite professionnelle et les politiques et protocoles de conformité du groupe Hitachi.**

Parlez-en à



- Votre manager
- Un manager plus haut dans la hiérarchie ou un autre manager en qui vous avez confiance
- Un membre de l'équipe des ressources humaines, de la conformité ou du service juridique

E-mail



**ask-ethics@hitachi.com**

*À ne pas utiliser pour signaler un problème*

**Si vous souhaitez signaler une faute potentielle ou un problème d'éthique**

Parlez-en à



- Votre manager
- Un manager plus haut dans la hiérarchie ou un autre manager en qui vous avez confiance
- Un membre de l'équipe des ressources humaines, de la conformité ou du service juridique

Consultez le site



**hitachi.ethicspoint.com**

Appelez



Appel gratuit. Trouvez le numéro correspondant à votre pays sur **hitachi.ethicspoint.com**

La ligne d'assistance mondiale de conformité Hitachi est disponible 24 heures sur 24, 7 jours sur 7.

Des services de traduction sont disponibles.





Suède

Canada

Japon

Vietnam

Royaume-Uni

Brésil

Inde

Thaïlande

États-Unis

Corée

Chine

# HITACHI

Inspire the Next

Pour plus d'informations, contactez :  
 Division de la conformité, Hitachi, Ltd.  
 6-6, Marunouchi 1-chome, Chiyoda-ku, Tokyo  
 100-8280 Japon

 [hitachi.com/ethics](https://hitachi.com/ethics)

 [ask-ethics@hitachi.com](mailto:ask-ethics@hitachi.com)

Code de conduite du Groupe Hitachi  
 Code d'éthique et de conduite des affaires du Groupe Hitachi (pages 5 à 36)  
 Révisé/renommé : Décembre 2022 (en vigueur le 1er mars 2023)  
 Révisé : Février 2018  
 Publié : Août 2010

Code d'éthique et de conformité du Groupe Hitachi  
 Remplacé par le Code d'éthique et de conduite des affaires du Groupe Hitachi : 1er mars 2023  
 Publié : Mai 2020